

## Rynek mięsa

### Czynniki podaży-popytowe

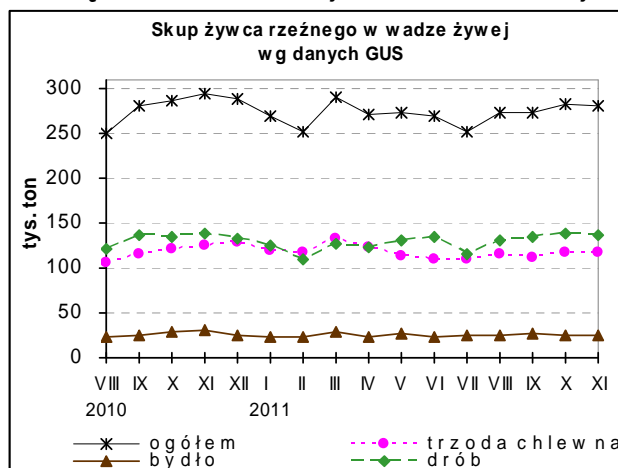
#### Skup żywca rzeźnego

Niekorzystne dla producentów żywca relacje cen skupu trzody chlewnej do cen zbóż i pasz, utrzymujące się od jesieni 2010 r., spowodowały redukcję pogłowia trzody chlewnej w Polsce. W efekcie ograniczenia skali tuczu świń, od września 2011 r., mniejszy niż przed rokiem jest również skup żywca wieprzowego. W listopadzie 2011 r. (według danych GUS) żywca wieprzowego skupiono 117 tys. ton, o 1% mniej niż w poprzednim miesiącu oraz o 6% mniej niż rok wcześniej.

Skup żywca wołowego w listopadzie 2011 r. ukształtował się na poziomie 25 tys. ton, o 1% niższym niż miesiąc wcześniej i o 17% niższym w porównaniu do bardzo wysokiego poziomu sprzed roku (30 tys. ton).

Skup drobiu w listopadzie 2011 r. utrzymał się na wysokim poziomie 137 tys. ton. Był on tylko o 1% mniejszy od najwyższych dotychczas notowanych poziomów z października 2011 r. i listopada 2010 r.

Ogółem w listopadzie 2011 r. skupiono 281 tys. ton żywca, o 1% mniej niż przed miesiącem i o 5% mniej niż rok wcześniej.



W okresie jedenastu miesięcy 2011 r. skup żywca ogółem ukształtował się na poziomie o 4% wyższym niż rok wcześniej i wyniósł 3,6 mln ton. Było to wynikiem większego skupu zarówno trzody chlewnej

(o 7%), jak i drobiu (o 3%) oraz bydła (o 1%). Żywca wieprzowego skupiono ponad 1,6 mln ton, wołowego 0,4 mln ton, a drobiowego niecałe 1,6 mln ton.

#### Handel zagraniczny

Na rynku światowym utrzymywał się duży popyt na mięso i jego przetwory. Zgodnie z informacją KE, od stycznia do października 2011 r. z UE wyeksportowano prawie 2,7 mln ton wieprzowiny, 0,5 mln ton wołowiny i cielęciny oraz około 1,2 mln ton drobiu, tj. więcej niż przed rokiem odpowiednio o 21%, o 54% i o 14%. Z tych ilości 56% wieprzowiny wywieziono do Rosji, Hongkongu i Chin, 49% wołowiny trafiło do Turcji i Rosji, a 42% drobiu do Hongkongu, Arabii Saudyjskiej, Beninu i Rosji.

W ciągu dziesięciu miesięcy 2011 r. do UE sprowadzono 30 tys. ton wieprzowiny, oraz 267 tys. ton wołowiny i cielęciny, tj. odpowiednio o 15% i o 16% mniej niż rok wcześniej. Import drobiu wyniósł 673 tys. i był o 3% większy niż przed rokiem. W ramach tego importu 70% wieprzowiny pochodziło ze Szwajcarii i Chile, 75% wołowiny z Brazylii, Argentyny i Urugwaju, a 90% drobiu z Brazylii i Tajlandii.

Duży popyt na produkty mięsne na rynku międzynarodowym sprzyjał ich eksportowi również z Polski. Według danych Ministerstwa Finansów od stycznia do października 2011 r. z kraju w ekwiwalencie mięsa wywieziono 420 tys. ton żywca, mięsa, przetworów i tłuszczów wieprzowych, o 24% więcej niż rok wcześniej oraz 280 tys. ton żywca, mięsa i przetworów wołowych i cielęcych, tj. o 2% więcej. W tym czasie wywóz żywca, mięsa i przetworów drobiowych zwiększył się o 8% i wyniósł 426 tys. ton.

W ciągu dziesięciu miesięcy 2011 r. do Polski sprowadzono (w ekwiwalencie mięsa) 535 tys. ton żywca, mięsa, przetworów i tłuszczów wieprzowych, tj. o 7% więcej niż w tym samym okresie 2010 r. (w tym prawie

2 mln szt. trzody chlewnej, o 16% więcej). Ujemne saldo w polskim handlu wieprzowiną zmniejszyło się do 115 tys. ton ze 163 tys. ton przed rokiem.

Import wołowiny i cielęciny był o 3% większy niż rok temu i ukształtował się na poziomie 18 tys. ton, a przywóz drobiu zwiększył się o 8%, do 61 tys. ton. Saldo handlu wołowiną i cielęciną oraz drobiem było dodatnie i wyniosło odpowiednio 262 tys. ton i 365 tys. ton (wobec 258 tys. ton i 338 tys. ton rok wcześniej).

Łącznie od stycznia do października 2011 r. dodatnie saldo w polskim handlu zagranicznym produktami wieprzowymi, wołowymi, cielęcymi i drobiowymi (razem z żywcem, w ekwiwalencie mięsa) było o 18% większe niż rok wcześniej i wyniosło 512 tys. ton. Głównym partnerem Polski w handlu asortymentem mięsnym i żywcem były kraje UE.

### Działania ARR

Agencja Rynku Rolnego na realizowane, w ramach wsparcia działań promocyjnych i informacyjnych, trzy kampanie dotyczące mięsa czerwonego („Europejski stół – tradycja, nowoczesność, jakość”, „Kampania promocyjna na temat mięsa wieprzowego produkowanego zgodnie z krajowym systemem jakości Pork Quality System PQS” oraz „Tradycja, jakość i europejski smak”) do 31 grudnia 2011 r. wydatkowała 8,3 mln zł (w tym 5,2 mln zł z budżetu UE).

W czerwcu 2011 r. Komisja Europejska zaakceptowała trzyletni program informacyjno-promocyjny „Nowa jakość w drobiarstwie”. Budżet programu wynosi 4 mln EUR.

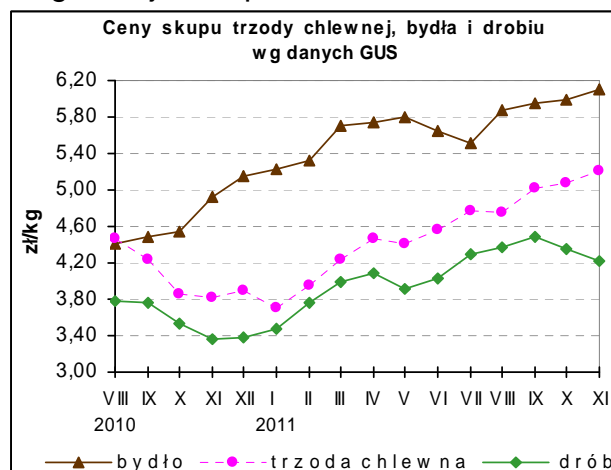
Działania mające na celu wspieranie marketingu rolnego, wzrostu spożycia i promocji produktów rolno-spożywczych mogą być finansowane z funduszy promocji, administrowanych przez ARR. W 2011 r. z Funduszu Promocji Mięsa Wieprzowego wydatkowano 5,8 mln zł, z Funduszu Promocji Mięsa Wołowego 2,2 mln zł, a z Funduszu Promocji Mięsa Drobiowego 9,9 mln zł.

W 2011 r. przedsiębiorcy na rynku mięsa i jaj uzyskali z ARR 68 mln zł, w tym 15 mln zł w ramach dopłat do zakończonego mechanizmu prywatnego przechowywania wieprzowiny, a także 8,7 mln zł refundacji do zrealizowanego wywozu poza obszar celny UE 8,5 tys. ton przetworów wieprzowych, 43,5 mln zł do wywozu 48 tys. ton wołowiny oraz 0,8 mln zł do wywozu piskląt, mięsa drobiowego i jaj.

### Tendencje cenowe

#### Krajowe ceny skupu żywca (bez VAT)

Malejąca krajowa podaż żywca oraz utrzymujący się wzrost cen wieprzowiny w innych krajach UE spowodowały, że w czwartym kwartale 2011 r. w krajowym skupie nie wystąpił typowy dla tego okresu sezonowy spadek cen trzody chlewnej. Według danych GUS, w listopadzie 2011 r. za 1 kg żywca wieprzowego dostawcy otrzymywali średnio 5,20 zł, tj. o 2,5% więcej niż w poprzednim miesiącu i o 37% więcej niż przed rokiem. Ceny trzody chlewnej były zróżnicowane regionalnie od 5,04-5,05 zł/kg w woj. podlaskim i dolnośląskim do 5,47 zł/kg w woj. lubuskim i 5,43 zł/kg w woj. małopolskim.



Mniejsza podaż przyczyniła się również do wzrostu cen bydła. W listopadzie 2011 r. za bydło średnio płacono 6,11 zł/kg, a za bydło młode 6,48 zł/kg, o 1-2% więcej niż w poprzednim miesiącu. W porównaniu do cen sprzed roku za 1 kg żywca wołowego dostawcy otrzymywali przeciętnie o 23-24% więcej. Regionalnie najmniej płacono producentom

w woj. warmińsko-mazurskim i małopolskim – 5,56-5,57 zł/kg, a najwięcej w woj. lubelskim i świętokrzyskim – 6,50-6,51 zł/kg.

Sezonowy spadek cen odnotowano w skupie żywca drobiowego, jednak były one znacznie wyższe niż przed rokiem. W listopadzie 2011 r. przeciętnie w kraju za 1 kg żywca drobiowego dostawcy uzyskiwali 4,21 zł, o 3% mniej niż w poprzednim miesiącu, ale o 25% więcej niż przed rokiem. Najniższe ceny odnotowano w woj. podkarpackim – 3,14 zł/kg i małopolskim – 3,43 zł/kg, a najwyższe w woj. warmińsko-mazurskim – 5,57 zł/kg i lubuskim – 4,97 zł/kg.

Według informacji ZSRIR MRiRW, obniżeniu uległy ceny skupu kurcząt, a nieco wzrosły ceny indyków. W listopadzie 2011 r. za kurczęta płacono średnio 3,72 zł/kg, o 3% mniej niż w poprzednim miesiącu, a za indyki 5,87 zł/kg, o 0,5% więcej.

W grudniu 2011 r. ceny skupu trzody chlewnej i bydła jeszcze wzrosły. W zakładach monitorowanych przez MRiRW za żywca wieprzowego płacono średnio 5,58 zł/kg, a za żywca wołowy 6,29 zł/kg, tj. odpowiednio o 7% i o 4% więcej niż w listopadzie 2011 r. Za kurczęta brojlery dostawcy otrzymywali przeciętnie 3,59 zł/kg, tj. o 3% mniej. Cena indyków kształtowała się na poziomie zbliżonym do notowanego w listopadzie i wynosiła 5,86 zł/kg.

### **Ceny zbytu mięsa (bez VAT)**

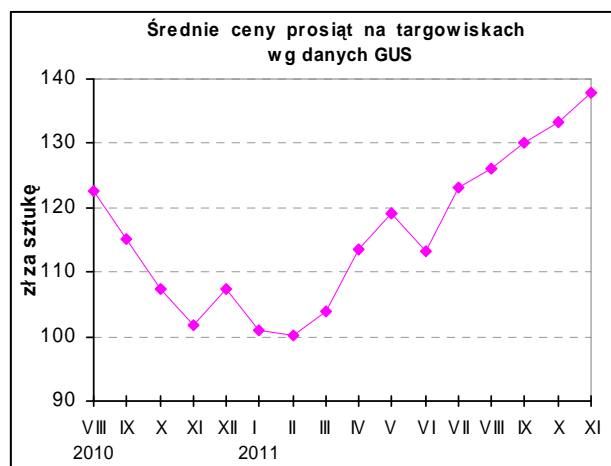
W zbycie mięsa notowano takie same tendencje zmian cen jak w skupie żywca. Według danych ZSRIR MRiRW w listopadzie 2011 r. średnia cena zbytu półtuszy wieprzowych kształtowała się na poziomie 7,43 zł/kg, a ćwierćtuszy wołowych (z młodych byków) – 13,61 zł/kg, tj. odpowiednio o 2% i o 1% wyższym w porównaniu do poprzedniego miesiąca oraz o 32% i o 23% wyższym niż przed rokiem.

Ceny tuszek kurcząt w listopadzie 2011 r. były o 6% niższe, a tuszek indyków o 2% wyższe w porównaniu do poprzedniego miesiąca i ukształtowały się na poziomie odpowiednio 5,53 zł/kg i 9,22 zł/kg. Jednocześnie tuszki drobiowe były o 25% droższe niż przed rokiem.

W grudniu 2011 r. półtusze wieprzowe zbywano przeciętnie po 8,02 zł/kg, a ćwierćtusze wołowe po 13,83 zł/kg, tj. po cenie wyższej niż w listopadzie odpowiednio o 8% i o 2%. Tuszki kurcząt sprzedawano po 5,37 zł/kg, tj. o 3% taniej niż miesiąc wcześniej. Średnia cena tuszek indyków wynosiła 9,85 zł/kg i była o 7% wyższa niż w poprzednim miesiącu.

### **Oplacalność produkcji żywca**

Utrzymujący się w 2011 r. wzrost cen skupu trzody chlewnej przyczynił się do poprawy relacji tych cen do cen zbóż, jednak nadal nie stanowią one zachęty do zwiększenia chowu świń. W listopadzie 2011 r. relacje cen skupu żywca wieprzowego do targowiskowych cen żyta kształtowały się jak 6,6:1, wobec 6,2:1 rok wcześniej, natomiast do cen jęczmienia – 6,4:1 wobec 5,3:1 przed rokiem. W grudniu relacje te uległy dalszej niewielkiej poprawie.



### **Targowiskowe ceny prosiąt**

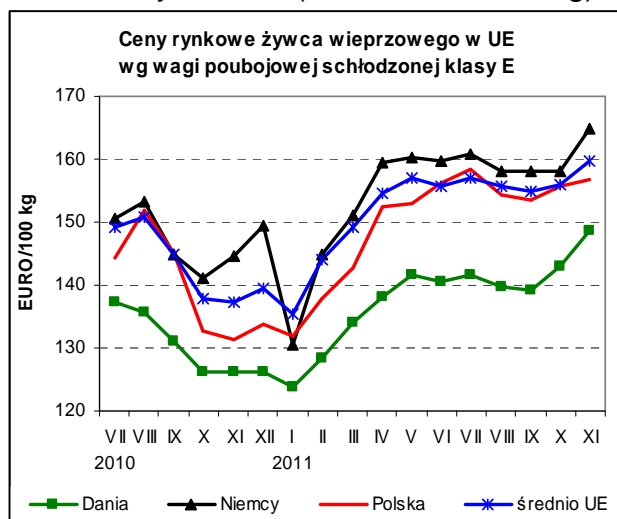
W 2011 r. malejąca podaż krajowa prosiąt przyczyniła się do wzrostu cen tych zwierząt. Według danych GUS, w listopadzie 2011 r. na targowiskach w Polsce za 1 prosi

ę płacono średnio około 138 zł, tj. o 3% więcej niż w poprzednim miesiącu i o 36% więcej niż rok wcześniej. Nadal była to jednak cena znacznie niższa niż w końcu 2009 r., kiedy relacje cen sprzyjały zwiększaniu skali chowu trzody chlewnej.

W grudniu 2011 r. na targowiskach monitorowanych przez MRiRW notowano dalszy wzrost cen. W końcu tego miesiąca za 1 prosię płacono 162 zł, o 10% więcej niż w końcu listopada.

### **Ceny mięsa na rynkach zagranicznych**

Duży popyt na rynku światowym determinuje wysokie ceny wieprzowiny w UE. Według danych Komisji Europejskiej, na rynku unijnym w listopadzie 2011 r. średnia cena wieprzowiny wynosiła 159,80 EUR za 100 kg (wagi poubojowej schłodzonej klasy E), tj. o 16% więcej niż przed rokiem. Polska rynkowa cena 100 kg wieprzowiny ukształtowała się na poziomie 156,67 EUR. Była ona o 5% niższa od notowanej w Niemczech (164,83 EUR/100 kg), ale o 5% wyższa od ceny w Danii (148,55 EUR/100 kg).

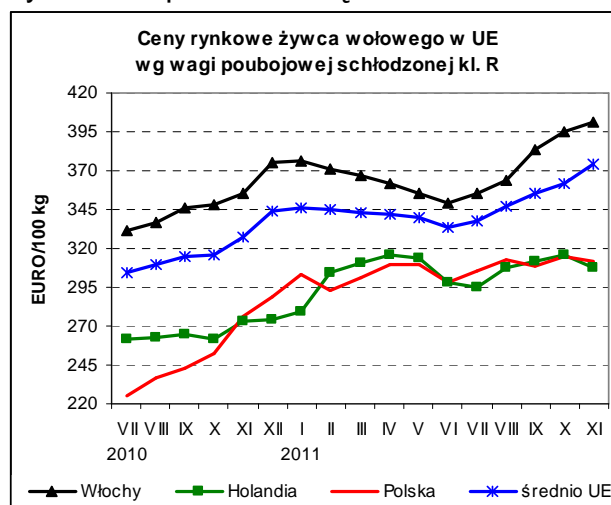


W końcu grudnia 2011 r. średnia cena 100 kg wieprzowiny na rynku unijnym wyniosła 156,54 EUR, a w Niemczech 158,10 EUR. Ceny te były niższe od ceny notowanej w Polsce (164,69 EUR/100 kg).

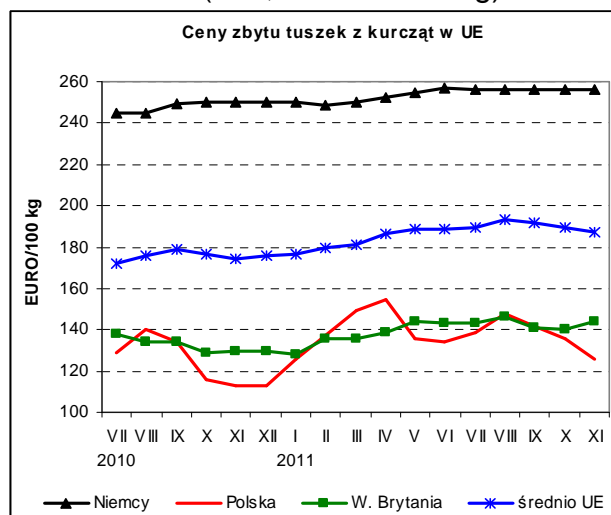
W listopadzie 2011 r. za 100 kg wołowiny w UE przeciętnie płacono 373,75 EUR (wagi poubojowej schłodzonej klasy R3), tj. o 14% więcej niż przed rokiem. W Polsce średnia cena tej kategorii wołowiny wynosiła 311,28 EUR/100 kg i była o 22% niższa od we Włoszech.

Według danych KE, w ostatnim tygodniu grudnia 2011 r. rynkowa cena wołowiny w UE wynosiła 383,36 EUR/100 kg, o 2%

więcej od ceny notowanej przed miesiącem. W Polsce cena wołowiny kształtowała się na poziomie 318,53 EUR/100 kg i była o 3% wyższa niż przed miesiącem.



W listopadzie 2011 r. średnia cena tuszek kurcząt w UE (186,91 EUR/100 kg) była o 7% wyższa od ceny sprzed roku. Cena krajowa (126,15 EUR/100 kg) była o 33% niższa od średniej unijnej oraz aż o 51% niższa od ceny notowanej w Niemczech (255,90 EUR/100 kg).



Przeciętna cena tuszek kurcząt w UE w końcu grudnia 2011 r. ukształtowała się na poziomie niższym o 0,2% od notowanego miesiąc wcześniej i wynosiła 185,83 EUR/100 kg. W Polsce było to 120,94 EUR/100 kg, tj. o 4% więcej niż przed miesiącem. Jednocześnie różnica między ceną tuszek kurcząt w Niemczech i w Polsce wzrosła do 53%.

## Miesięczny skup żywca rzeźnego

Rok	Miesiąc	Żywiec rzeźny ogółem			Żywiec wieprzowy			Żywiec wołowy			Żywiec drobiowy		
		tys.ton	miesięczna zmiana wielkości skupu w %	roczna zmiana wielkości skupu w %	tys.ton	miesięczna zmiana wielkości skupu w %	roczna zmiana wielkości skupu w %	tys.ton	miesięczna zmiana wielkości skupu w %	roczna zmiana wielkości skupu w %	tys.ton	miesięczna zmiana wielkości skupu w %	roczna zmiana wielkości skupu w %
2010	I	231,2	-3,7	11,7	96,2	-6,2	-3,6	16,7	-9,1	-18,1	117,1	-0,7	36,4
	II	219,2	-5,2	6,9	91,7	-4,8	4,0	17,5	5,5	-27,2	108,8	-7,1	18,9
	III	274,3	25,1	20,2	122,1	33,3	25,0	21,3	20,9	-24,7	128,9	18,5	28,3
	IV	235,6	-14,1	-8,2	96,6	-20,9	5,0	19,1	-10,1	-23,1	118,6	-8,0	-14,2
	V	248,5	5,4	18,7	106,9	10,7	27,3	20,7	8,5	-13,8	119,3	0,6	19,8
	VI	256,7	3,3	16,8	107,4	0,4	23,0	23,6	13,9	9,9	124,2	4,1	13,6
	VII	254,3	-0,9	11,6	103,6	-3,5	18,5	24,9	5,8	15,4	124,3	0,1	5,9
	VIII	250,9	-1,4	16,9	105,5	1,8	23,2	22,9	-8,2	39,3	120,9	-2,8	8,7
	IX	280,3	11,7	20,1	116,1	10,1	25,1	25,9	12,9	32,4	136,8	13,1	14,5
	X	287,2	2,5	20,4	121,9	5,0	23,0	28,4	9,9	33,0	135,6	-0,9	16,1
	XI	295,0	2,7	21,9	124,7	2,4	30,2	30,2	6,2	55,9	138,7	2,4	10,5
	XII	289,0	-2,0	20,4	128,3	2,8	25,1	25,6	-15,2	39,6	133,7	-3,7	13,3
2010*		4 448,8	x	11,2	1 988,3	x	12,5	613,5	x	8,5	1 814,3	x	11,2
2011	I	269,1	-6,9	16,4	119,2	-7,1	23,8	23,1	-9,6	38,9	125,6	-6,1	7,3
	II	252,1	-6,3	15,0	117,7	-1,2	28,5	23,2	0,2	31,9	109,8	-12,6	0,9
	III	290,4	15,3	5,9	132,2	12,4	8,3	28,9	24,6	36,0	127,9	16,5	-0,8
	IV	271,6	-6,5	15,2	123,2	-6,9	27,6	23,5	-18,6	23,2	123,3	-3,7	3,9
	V	273,0	0,5	9,9	114,2	-7,3	6,8	26,5	12,5	27,8	130,9	6,2	9,7
	VI	269,0	-1,4	4,8	108,8	-4,7	1,3	23,3	-11,7	-1,0	135,5	3,5	9,1
	VII	251,6	-6,5	-1,1	109,9	1,0	6,1	25,1	7,5	0,6	115,3	-14,9	-7,3
	VIII	273,6	8,7	9,0	115,6	5,2	9,6	25,4	1,1	10,9	131,2	13,8	8,5
	IX	273,9	0,1	-2,3	111,2	-3,8	-4,2	26,5	4,3	2,4	134,9	2,8	-1,4
	X	282,7	3,2	-1,6	118,1	6,1	-3,1	25,2	-5,1	-11,5	138,3	2,6	2,1
	XI	280,5	-0,8	-4,9	117,2	-0,7	-6,1	25,0	-0,7	-17,3	137,2	-0,8	-1,1
I-XI 2011**		3 595,9	x	4,4	1 607,5	x	6,9	400,6	x	1,2	1 565,6	x	2,9

\* - skup sprawozdawczy \*\* - skorygowano o dane ze skupu sprawozdawczego za I półrocze 2011 r.

Źródło: Dane GUS i obliczenia własne

## Miesięczne ceny skupu żywca rzeźnego (bez VAT)

Rok	Miesiąc	Trzoda chlewna			Bydło						Drób		
					Ogółem			Bydło młode					
		zł/kg	miesięczna zmiana ceny w %	roczna zmiana ceny w %	zł/kg	miesięczna zmiana ceny w %	roczna zmiana ceny w %	zł/kg	miesięczna zmiana ceny w %	roczna zmiana ceny w %	zł/kg	miesięczna zmiana ceny w %	roczna zmiana ceny w %
2010	I	3,72	-4,2	-16,0	4,91	5,9	15,6	5,34	5,8	16,7	3,24	-0,9	-1,3
	II	3,62	-2,6	-18,6	4,87	-1,0	7,2	5,28	-1,2	9,6	3,23	-0,2	-7,4
	III	3,72	2,6	-22,2	4,54	-6,7	-3,9	4,90	-7,2	-3,9	3,35	3,8	-8,9
	IV	3,57	-4,0	-26,8	4,55	0,1	-5,2	4,87	-0,6	-5,9	3,27	-2,5	-19,4
	V	3,77	5,7	-21,6	4,38	-3,8	-5,7	4,63	-4,9	-5,9	3,34	2,1	-10,4
	VI	4,38	16,0	-13,6	4,37	0,0	-10,6	4,61	-0,6	-15,7	3,57	7,1	-10,7
	VII	4,32	-1,2	-14,9	4,31	-1,6	-10,0	4,55	-1,2	-12,4	3,61	1,1	-9,6
	VIII	4,47	3,4	-9,2	4,40	2,1	-3,6	4,72	3,7	-5,3	3,78	4,6	-2,7
	IX	4,24	-5,2	-9,2	4,48	1,8	-2,4	4,83	2,3	-4,3	3,77	-0,3	1,5
	X	3,86	-8,9	-8,5	4,54	1,5	1,0	4,87	0,8	-1,8	3,53	-6,3	-0,5
	XI	3,81	-1,5	-8,3	4,92	8,3	9,5	5,29	8,5	7,3	3,37	-4,4	3,5
	XII	3,89	2,3	0,2	5,16	4,8	11,1	5,59	5,7	10,7	3,39	0,4	3,6
2010*		3,89	x	-14,7	4,56	x	0,8	4,96	x	-1,2	3,44	x	-5,4
2011	I	3,71	-4,7	-0,3	5,23	1,5	6,5	5,63	0,8	5,4	3,48	2,8	7,4
	II	3,95	6,5	9,0	5,33	1,8	9,4	5,73	1,7	8,5	3,77	8,4	16,7
	III	4,23	7,0	13,6	5,71	7,1	25,6	6,11	6,7	24,8	4,00	6,1	19,3
	IV	4,47	5,9	25,3	5,75	0,8	26,4	6,20	1,5	27,3	4,08	1,9	24,8
	V	4,41	-1,4	16,9	5,80	0,8	32,4	6,21	0,0	33,9	3,91	-4,1	17,2
	VI	4,57	3,6	4,5	5,65	-2,5	29,2	6,05	-2,4	31,4	4,03	3,1	12,9
	VII	4,77	4,3	10,2	5,52	-2,3	28,3	5,87	-3,0	29,0	4,30	6,7	19,1
	VIII	4,76	-0,2	6,4	5,87	6,4	33,6	6,27	6,8	32,8	4,38	1,9	16,0
	IX	5,01	5,2	18,1	5,96	1,5	33,1	6,37	1,6	31,9	4,49	2,4	19,2
	X	5,08	1,4	31,4	6,00	0,7	32,1	6,41	0,7	31,6	4,35	-3,2	23,2
	XI	5,20	2,5	36,7	6,11	1,8	24,2	6,48	1,0	22,6	4,21	-3,2	24,7
I-XI 2011		4,44	x	14,3	5,51	x	20,6	6,12	x	24,9	4,07	x	17,4

\* - na podstawie skupu sprawozdawczego

Źródło: GUS i obliczenia własne

## Ceny skupu żywca rzeźnego bez VAT wg siedziby producenta

Wyszczególnienie	Żywiec wieprzowy - zł/kg			Żywiec wołowy - zł/kg			Żywiec drobiowy - zł/kg		
	XI/2011	miesięczna zmiana ceny w %	roczna zmiana ceny w %	XI/2011	miesięczna zmiana ceny w %	roczna zmiana ceny w %	XI/2011	miesięczna zmiana ceny w %	roczna zmiana ceny w %
POLSKA	5,20	2,5	36,7	6,11	1,8	24,2	4,21	-3,2	24,7
dolnośląskie	5,05	7,4	27,4	6,17	1,6	39,0	4,56	-0,9	31,9
kujawsko-pomorskie	5,19	1,3	37,0	6,26	2,0	30,0	4,42	-2,6	31,8
lubelskie	5,19	1,7	38,2	6,51	3,9	28,3	4,20	-3,4	21,0
lubuskie	5,47	4,5	40,7	5,95	0,3	36,8	4,97	2,4	26,5
łódzkie	5,21	2,0	36,4	5,91	-1,0	17,7	3,95	-9,4	28,1
małopolskie	5,43	4,8	39,7	5,57	2,5	28,0	3,43	-14,8	19,2
mazowieckie	5,22	2,6	35,5	5,82	5,8	26,6	3,79	-3,9	24,4
opolskie	5,23	2,7	36,4	5,74	-1,9	24,7	3,81	-3,2	30,2
podkarpackie	5,11	-0,1	36,6	5,99	15,5	44,6	3,14	-19,9	3,1
podlaskie	5,04	1,0	36,5	5,94	-1,7	24,7	4,19	-2,7	28,1
pomorskie	5,09	0,4	33,7	5,85	2,9	31,2	3,82	-10,6	15,8
śląskie	5,15	1,4	35,5	6,37	2,8	32,0	3,67	-4,9	23,2
świętokrzyskie	5,16	0,9	37,6	6,50	-0,7	40,0	3,44	-12,8	13,5
warmińsko-mazurskie	5,22	3,6	37,5	5,56	1,1	27,8	5,57	0,8	24,3
wielkopolskie	5,21	3,3	38,1	6,34	0,0	12,1	4,11	-6,6	29,5
zachodniopomorskie	5,14	1,4	29,2	5,95	6,7	38,1	3,86	-2,8	20,4

Źródło: GUS i obliczenia własne

Ceny rynkowe<sup>1)</sup> w UE w listopadzie 2011 r.

Kraj/Gatunek	Cena rynkowa wieprzowiny (waga poub. zimna kl. E)			Cena rynkowa wołowiny (waga poub. zimna kl. R3)			Cena zbytu tuszek kurcząt "65 %"		
	w EUR/100kg	% zmiana średniej ceny		w EUR/100kg	% zmiana średniej ceny		w EUR/100kg	% zmiana średniej ceny	
		Miesięczna	Roczna		Miesięczna	Roczna		Miesięczna	Roczna
1	2	3	4	5	6	7	11	12	13
<b>Średnio w Unii</b>	<b>159,80</b>	2,5	16,3	<b>373,75</b>	3,2	14,2	<b>186,91</b>	-1,5	7,0
Belgia	152,03	5,1	18,3	323,03	1,8	8,3	171,80	-4,0	7,4
Bulgaria	171,57	0,1	1,9	273,86	-3,0	3,2	143,31	-4,0	3,6
Czechy	161,78	3,4	15,5	315,85	-0,4	5,3	170,82	-3,8	-4,1
Dania	148,55	4,0	17,7	356,54	-0,2	10,7	243,71	-0,4	17,5
Niemcy	164,83	4,3	14,0	381,52	3,4	12,5	255,90	0,0	2,4
Estonia	160,30	0,3	13,3	278,51	3,1	2,9	-	-	-
Grecja	187,22	3,8	13,0	426,63	1,0	0,6	212,21	-0,4	0,0
Hiszpania	154,88	-1,5	16,2	374,88	2,6	11,0	186,20	-3,4	9,4
Francja	157,53	5,3	24,3	373,62	8,1	13,1	225,00	0,0	8,1
Irlandia	146,01	-0,1	12,3	372,59	7,9	30,3	180,00	0,0	0,0
Włochy	195,31	2,2	27,2	400,87	1,5	12,7	225,00	-0,1	16,7
Cypr	178,03	0,5	1,8	-	-	-	248,08	0,3	1,0
Łotwa	167,00	1,7	14,4	223,07	4,6	28,5	173,47	-3,3	-1,9
Litwa	159,52	6,2	14,8	296,37	5,2	13,5	156,19	-0,3	8,6
Luksemburg	165,28	4,6	10,9	365,52	4,0	12,8	-	-	-
Węgry	160,52	4,5	16,1	239,56	2,1	-	142,15	-6,6	-17,3
Malta	189,00	4,7	3,8	-	-	-	202,75	0,0	4,1
Holandia	149,96	4,7	18,0	307,06	-2,7	12,6	198,00	0,2	9,4
Austria	157,31	2,7	15,2	372,46	2,8	11,6	192,14	-0,4	-0,4
Polska	156,67	0,6	19,4	311,28	-1,2	12,7	126,15	-6,6	12,1
Portugalia	155,00	-1,5	6,6	348,97	1,1	4,1	158,07	-10,4	-1,0
Rumunia	160,24	0,4	3,6	250,31	-0,4	8,7	156,61	-0,2	-0,3
Słowenia	157,84	2,9	14,0	343,82	1,3	12,1	208,22	0,5	9,9
Słowacja	169,23	3,3	18,2	324,91	2,4	10,6	187,06	2,7	11,2
Finlandia	150,21	-0,3	2,2	354,51	1,0	6,3	249,51	0,2	5,3
Szwecja	162,70	3,4	1,0	326,50	-1,6	6,1	220,96	0,6	4,7
Wielka Brytania	167,02	2,7	7,8	401,29	3,2	23,5	143,98	1,3	9,4

Źródło: Komisja Europejska i obliczenia własne

1 Euro = 4,4239 PLN - średni kurs w listopadzie 2011 r.

<sup>1)</sup>cena rynkowa - uśrednione ceny (za wagę poubojową) z poszczególnych krajów z ważniejszych rynków i klas zwierząt